

Indicador de Riesgo y Alertas sobre Liquidez

Alertas sobre Liquidez

Alerta mostrada en caso de que el producto financiero tenga posibles limitaciones respecto a la liquidez y a la venta anticipada:

- El valor de los derechos de movilización, de las prestaciones y de los supuestos excepcionales de liquidez depende del valor de mercado de los activos del fondo de pensiones y puede provocar pérdidas relevantes.
- El cobro de la prestación o el ejercicio del derecho de rescate sólo es posible si se produce alguna de las contingencias o supuestos excepcionales de liquidez regulados en la normativa de planes y fondos de pensiones.

Indicador de Riesgo y Rentabilidad

1 2 3 4 5 6 7

Este dato es indicativo del riesgo del plan y está calculado en base a datos históricos que, no obstante, pueden no constituir una indicación fiable del futuro perfil de riesgo del plan. Además, no hay garantía de que la categoría indicada vaya a permanecer inalterable y puede variar a lo largo del tiempo.

Informe de Mercados

La segunda mitad de 2021 estuvo caracterizada por la materialización de altos niveles de inflación en los países desarrollados, que incluso superó las expectativas. Tasas de subidas de precios del 5 y del 6% no vistas en varias décadas, que inicialmente vinieron ocasionadas por el alza del precio de la energía y los bloqueos de determinadas cadenas de suministro, pero que posteriormente se extendieron a otros bienes y servicios.

Los mercados de renta fija cerraron con un comportamiento negativo en 2021, pero el segundo semestre en general fue más moderado, con leves alzas en las rentabilidades de los bonos. La rentabilidad del bono alemán a diez años pasó del -0,58% al final de 2020 al -0,21 en junio y al -0,19% el 31 de diciembre. Una pauta similar se dio en el bono estadounidense, que cerró 2021 al 1,51%.

Las bolsas continuaron en el semestre con su camino ascendente y cerraron un ejercicio 2021 muy positivo, dejando varios índices en máximos históricos. El índice global MSCI- World subió un 8,1% en el semestre y un 22,5% en 2021. El estadounidense S&P-500 subió un 10,9% en el semestre y un 26,9% en el año. El MSCI-Europe subió un 6,3% en el semestre y un 19,9% en el ejercicio.

En Europa se observó una gran dispersión de resultados. La bolsa francesa fue la más alcista, con un 9,9% en el semestre y un 28,9 en 2021. La bolsa española fue la más rezagada, con un -1,2% semestral y un 7,9 de revalorización anual.

El fondo disfrutó de una buena rentabilidad positiva en el semestre y también en el acumulado de 2021, principalmente por el buen comportamiento de la renta variable europea.

La cartera de renta fija tuvo una duración baja hasta el final de octubre, para neutralizarse después. Frente a los bonos de gobiernos europeos, la cartera estuvo más invertida en activos de vencimientos próximos y bonos de empresas con buenas calificaciones crediticias y en sectores específicos como comunicaciones, consumo estable y salud. La cartera participó en nuevas emisiones selectivamente y en emisiones relacionadas con la recuperación del covid-19. En bonos soberanos tuvieron mayor peso los emisores periféricos que los centroeuropeos.

Durante la segunda mitad del ejercicio el porcentaje de inversión en renta variable fue ligeramente inferior al de referencia del 50%. Sin embargo, la selección de valores dentro de la cartera fue sumamente acertado, generando un mejor resultado positivo. Destacaron los valores de los sectores de materiales y salud. El bajo peso en valores de consumo estable tuvo un efecto relativo positivo. La alta exposición a valores franceses resultó en un mejor comportamiento relativo, siendo el mercado francés el que mejor se comportó dentro de Europa.

*Puede consultar la información de Mercados ampliada a través de la web:

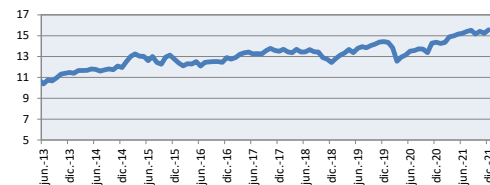
<https://www.zurich.es/es-es/seguros/planes-de-pensiones/rentabilidad>

Rentabilidades Históricas 2o Semestre 2021

Rentabilidades

Mes	2,16%	Media 3 años	7,77%
3 meses	2,69%	Media 5 años	3,83%
Año en curso	8,28%	Media 10 años	
		Media 15 años	
		Media 20 años	

Evolución valor liquidativo desde inicio hasta 2o Semestre 2021



Contingencias

Contingencias cubiertas

- Jubilación, y situación asimilable o equivalente a la jubilación
- Invalidez (total, absoluta o gran invalidez)
- Fallecimiento del partícipe o del beneficiario
- Dependencia severa o Gran dependencia

Liquidez en supuestos excepcionales de :

- Enfermedad grave
- Desempleo de larga duración
- Rescate aportaciones con antigüedad superior a 10 años

Forma de cobro

- El beneficiario puede optar por percibir la prestación en forma de:
 - Capital
 - Renta
 - Mixta capital y renta
 - Pagos sin periodicidad con límites regulados en Especificaciones
- No hay actualmente un plazo limitado para comunicar la Contingencia a la Entidad Gestora

Información Adicional

Le recordamos que las aportaciones a planes de pensiones anteriores a 31/12/2006 pueden generar derecho a reducción fiscal del 40% en las condiciones y plazos regulados por la normativa en vigor (excepto para País Vasco y Navarra en los que la reducción se aplicará, en su caso, en las condiciones establecidas por la normativa foral en vigor). En este sentido, le informamos de:

- Para Contingencias acaecidas entre 2011 y 2014: el rescate deberá producirse antes de la finalización del octavo año desde que acaece la contingencia.
- Para Contingencias acaecidas a partir de 2015: el rescate deberá producirse en el ejercicio fiscal en el que acaece la contingencia o en los dos siguientes.

En caso de ser titular de varios planes de pensiones, podrá aplicar la reducción del 40% (en caso de tener derecho y haber aportaciones anteriores a 31/12/ 2016) en todos ellos, siempre y cuando, los rescates (en su conjunto) se realicen en el mismo ejercicio fiscal.

Operaciones Vinculadas

Información sobre operaciones vinculadas en virtud de lo dispuesto en el artículo 85 ter del Reglamento de Planes y Fondos de Pensiones: la Entidad Gestora puede realizar por cuenta del Fondo de Pensiones operaciones vinculadas de las previstas en el artículo 85 ter del Reglamento de Planes y Fondos de Pensiones. Para ello, la Gestora ha adoptado procedimientos, recogidos en su Reglamento Interno de Conducta, para evitar conflictos de interés y asegurarse de que las operaciones vinculadas, en caso de producirse, se realizan en interés exclusivo de los Fondos de Pensiones gestionados y a precios o en condiciones iguales o mejores que los de mercado.

Fuente: elaboración propia.

(1) Las rentabilidades pasadas no garantizan rentabilidades futuras.

Inscrito en el Registro Administrativo de la D.G.S. con el nº F0985

Entidad Gestora: Deutsche Zurich Pensiones, Entidad Gestora de Fondos de Pensiones, S.A., NIF A-61502282. Inscrita en el R.M. De Madrid, 736.845, F.51, S.8, H. M-659497, 1/2

Datos del Plan de Pensiones

Categoría Inverco

Índice de Referencia

Renta Variable Mixta
12.5% EGB0 + 37.5% ML EMU GOVERNMENT (EG00) +50.0% SX5T

Fecha de Adscripción del Plan

17/05/2013

Fondo Adscrito

DB Previsión 18, F.P.

Gestora del Fondo

Deutsche Zurich Pensiones EGFP, SA

Depositario del Fondo

BNP Paribas Securities Services, Suc. en España

Auditor del Fondo

KPMG Auditores, S.L.

Entidad contratada para la Gestión Activos Financieros

DWS Investments GmbH, Frankfurt am Main/Alemania

Inversión mínima inicial

30 EUROS

Divisa de denominación

EUROS

Patrimonio

EUROS 8.423.071

Valor de la participación

EUROS 15,565107

Nº de participes

610

Comisión de gestión

1,50% sobre el patrimonio

Comisión de depositaria

0,02% sobre el patrimonio

Otros Gastos 2021-12 (Auditoría, Registro

0,287% sobre el patrimonio

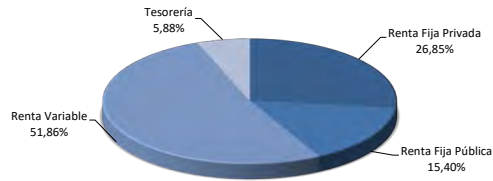
Mercantil, Notario y otros)

Código de Producto

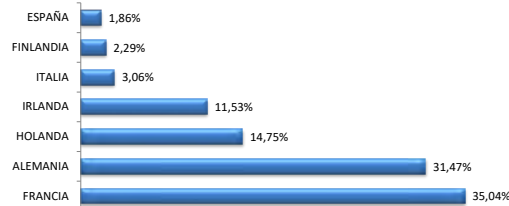
73801

Análisis de la cartera 2o Semestre 2021

Cartera por tipo de activos



Distribución geográfica de la renta variable



Principales Valores

Valor	País	Sector	%
ASML HOLDING NV	HOLANDA	INDUSTRIAL	4,13%
LVMH MOET HENNESSY	FRANCIA	CONSUMO CÍCLICO	2,82%
AC.LINDE PLC	IRLANDA	MATERIALES	2,53%
AC.ALLIANZ SE	ALEMANIA	FINANCIERO	2,42%
SAP (GR)	ALEMANIA	INFORMACIÓN TECNOLÓGICA	2,21%
AXA	FRANCIA	FINANCIERO	1,94%
SCHNEIDER ELECTRIC	FRANCIA	INDUSTRIAL	1,94%
DEUTSCHE POST GY	ALEMANIA	SERVICIOS PÚBLICOS	1,89%
SANOFI-AVENTIS	FRANCIA	ASISTENCIA SANITARIA	1,82%
CRH	IRLANDA	INDUSTRIAL	1,74%

